

玉

髓

真

經

玉髓真經卷之十一  
耀星形髓目錄

虎牙

拂袖

鹿角

橫飛

拖鎗

托月

射箭

倒筆

雙阜

片月

蟹足

鴉肩

螭吻

鸞尾

按劍

拜龍

臥弓

走蛇

三峯

矢中土

附五星

舞手

牛角

刀刃

朵雲

鸞鳳

伏虎

脫鑽

平崗

點兵

脫靴

附詔尾

播幢

卓斧

虎爪

笨菱

倒旗

犂尖

燕尾

雁鄉山

鑽針

象齒

膳脚

玉髓真經

曜星論髓第十一

陰陽地理兩分張隱者為陰顯者為陽官曜仍前論顯隱官曜隱顯亦相當

官與曜雖隱顯不同然貴賤禍福亦相當

曜星却自與官別來去出入各不常

官星是去與出曜星是來與入

一去一來分禍福只有秀氣同商量

如官星鎗刀等先出武人曜星皆出文人而為貴氣輕重與官星別

曜星生來多尖射或生本身或外陽去穴相近發福早去穴彌遠年久長

近則早見效速則效遲也

不怕鎗刀及錐鑽飛動如旌任飄揚但要穴中會收拾肯爲我用不我傷若還不肯爲我用此名飛殺不可當水星火星多有曜更有金星生曜長金星成器出煅煉偏作刀劍及義鎗金星變火而成器也

此等秀氣及清貴莫作凶星比尋常第一曜星如虎牙龍虎尖射兩交加交加去處不相值三重四重如合花當代兒孫並食祿科名榮價自喧譁公侯拜相賜劍履皇恩眷遇不可加如虎牙交加交加而不相射若相射則有凶禍

第二曜星如蟹足尖石交互不相觸莫言龍虎是開口開口深深兩相簇若是龍虎各銜頭此是凶神惡星宿

龍虎兩邊各開口而口鍼深又各相交讓則無害若只有一

邊開口或虎銜龍頭龍吞虎頭或張口向內或張口向外則皆不吉曜星吉則左右皆有極尖仍要有石方好此當分別更有尖曜向龍虎頭齊尾尖如拜伏

龍虎之外有曜星朝入穴者也頭齊而拖尾尖向後龍吉左右護衛皆尖射盡有石尖朝內族

此言在內二三重龍虎亦尖

秀氣通身貴莫當位極人臣蔭親屬第三曜星如舞手右尖辨辨如接受本身尖曜更飛揚科第巍峩居帝右

舞手指前山本身指龍虎

第四曜星如拂袖或歸左兮或歸右大率皆當逆水生石尖合掌長如走侍從朝郎及子孫舉家榮富皆魁首

科第升朝多為魁首

第五曜星如鴉嘴虎抱龍盤相避避鴉嘴班班盡石尖科名當  
代升朝貴

當代人卽顯貴

第六曜星如牛角彎彎曲曲穴前泊正穴端臨自不凶本身更  
有龍頭角狀元登第至內叅家官安寧俱快樂

此石曜本大拜以虎龍不全者本身別無是以弱也

第七曜星如角刺龍虎兩邊皆扣次只有兩牙朝向穴餘似枝  
叉俱出去前朝或水或山岡更有秀星朝迤運位極人臣不可  
當世代升朝自登第

秀星發達旺氣迭聚生爲枝何不憂出外

第八星如蝙蝠形頭翼尖尖石色青外臂石尖兩直出魏魏府

第卿相名高科接續出高第宏

詞異科俱有聲

曜星不畏其直出也

第九曜星如刀刃穴前橫見安順近身外虎頭橫一尖包過龍  
虎更聚盡

白虎之外虎星帶石尖也

甲科登第出異人第二代人名大振

以外白虎方有曜故第二代方大貴

第十曜星是橫飛前山員阜兩翼齊橫飛左右稱長短本身後  
龍應橫飛甲第橫飛更直上五府地位後代期

前山有員阜兩邊生尖橫出長短齊整同一樣而後龍亦有  
橫飛與曜相應前山後龍應後代也

十一曜星如鶴背前後皆然總相似如飛如走在穴前清秀孤  
高為道士宣詔入內面聖主紫衣賜號同榮貴



單獨有此曜故止主出孤高也

十二曜星如朵雲雲脚生尖形象貞專出婦人嬪御貴內戚承恩作貴臣

此曜不由科第出貴

十三曜星如拖鎗橫在穴前尖更長若還本身更帶秀高科甲第還文章

大率要本身有秀曜

十四曜星如按劍龍虎推出如帶線或是前山近處生入穴分明端正見將軍擁節萬兵馬帶劍承恩直上殿若還本身更相應文臣節鉞專方面

大率以近為貴

十五曜星如鸞鳳兩翼開張如飛動公卿廟近承恩女作妃

后承國統十六曜星如托月一重二重圍近穴中有圓岡似月圓更有流星連復絕王侯妃后生一門出鎮大藩持節鉞

此皆指前山也

十七曜星如拜龍頭圓尾尖爪有鋒生當封侯死廟食全家食祿科第亨

此亦指前龍頭向穴者員或帶角尖射或脚有爪距或身有火焰或尾有石尖皆是極秀之星百無一二而鸞鳳之形俱爲難得不可輕易看此星曜也

十八曜星如伏虎爪距鬚牙尖可數尾後拖尖分外長大將麾幢由此取殿天尊貴不可當子孫旌節多節度

虎主威故爲武

十九曜星如射箭翎羽分明尖簇現亦主元戎定外番歸受封

侯上金殿二十曜星如弛弓兩角俱尖對穴中文臣帶武守節  
鎮典郡應須守要衝

弓彎向內爲吉弓反而外爲不吉

廿一曜星如脫鑽頭大尾尖在前畔又名詔星最爲貴或似斜  
形居側畔世代高科出異人公侯更看身如案

本身秀氣與案相同

廿二曜星如倒筆亦名詔星左右出或橫在前相應照龍虎俱  
尖秀六七

言龍虎內外六七十大秀左右與前山相映照也

三元科第位冢宰娶侍帝姬爲妻室生得兒孫更穎異十歲神  
童已無匹代代公侯誥家國封皇家倚重典樞密

尖多者貴秀之極地也

三曜星如走蛇尾尖映碗屈曲斜橫在穴前回首顧志在騰  
躡事未涯若還更有雷霆起變化飛昇不可誇大科大貴應大  
拜天上神仙共嘆嗟

貴如天上神仙人共歎嗟嘆

廿四曜星是平岡橫出兩尖石微茫短不爲佳長卽好貴氣科  
名入朝堂

中爲平岡兩頭漸低而尖尖處有石方爲貴氣之曜

廿五曜星起雙阜却有石尖兩頭小長拖彌亘千百丈橫截前  
沙在水砂

言在水岸之上平岡起雙石阜而兩頭尖秀皆有鋒芒真秀  
氣也

廿六曜星三小峯一如雙阜首尾同父子兄弟同科第舉家同

朝輔帝躬

三星力量同也

廿七曜星名點兵或如猪羊或撒星或在田中或平野十千百俱分明或黑或白皆是石此是將軍點兵形出人築壇拜大將立大功勳封連城

言曜石或大或小生於田野之中如猪列羊立如天星散落之狀是將軍分屯點兵之象當出大將立功受封

廿八曜星如片月貴女先男入宮闕

女先貴而後男子貴

內戚承恩受封侯秉節統戎定胡越廿九曜星火中土形如片月兩織素擁起一堆三四箇員員淨淨堪指數

一帶平岡橫列兩頭盡夫有石山是尖曜中間起三四土堆

員淨可數此所以謂之火中土者亦是眞土星也

一人高科應三四家富田豐盈剩倉庫

火爲貴氣土爲倉庫

三十名爲脫靴曜貴氣分明憐短小朝郎御監與周旋不肯徒來州縣走

靴形不大貴氣小而官只於升朝亦是科第中來

三一曜星似幡幢旗脚長拖似飛揚又無尖石顯貴氣只出僧道面聖皇

無石故不秀幡幢故主空門

三二曜星倒旗名將軍戰敗降四夷李陵英雄雖蓋世貴在外國相追隨

此曜雖貴主先降外國爲貴官

三三曜星三臂外如針如鑽兩相對正緣氣秀去穴遠出官遲  
遲在後代

如針如鑽雖同而在三臂外故出官遲也

三四曜星如卓芥小方石尖初出土仍前有柄微微見拖出尖  
尖平地去出人秉節受鉞行大將威權伏胡虜

小石尖如芥面而方卓立地上仍帶芥柄為佳無柄者碌碌  
也

三五曜星如犁尖短短小小穴前生平外向內尖向外定作省  
元立勳名

亦是前朝朝入穴也

或在本身生脫體端端對穴似別成此是狀元高第位宰執官

齊家富榮

本身脫體別生者尤勝於前朝也

三六曜星如象齒兩岸交加攔去水

兩岸言本身護山及前山合爲水口

三條四條五六條條石尖長迤邐那黃龍虎有精神前官既生兼後鬼

全家秀氣

三元魁選鼎足位代代兒孫盡隆貴

象齒與牛角亦不同牛角小而短象齒大而長石尖則皆然也

三七曜星如虎爪穴前搓牙尖復巧更有牙山作官曜

牙山謂如象牙

生出虎前自尖稍侍從文章內相位世代科名咸遂早



風水以虎包龍爲貴故只言虎生出前而不言龍此當以權變論之不必泥也

三八曜星如燕尾分向兩邊尖者是直向穴前生是非橫向面前主女喜

出美女也

生女嫁得遊宦郎女更多情不自己他有官曜相廝稱登第爲官巧宦子

男主巧宦女主淫邪

三九曜星如躡脚員阜四邊石尖落石尖落四畔爲脚如躡也

出人文秀多喜樂仕宦巧計好擊撲

巧而貪也

女子懷胎方出嫁亦出抱兒夫接脚貴氣從前却一般只有  
淫生駁雜

此言見此曜男則主貪女則主淫

四十曜星名環琰短大石尖兩樣巧不聯不屬各自生多出天  
師主道教子孫爲官主園寢或司嶽廟四門教

教恩科助教

縱出大官守宮觀緣此曜星適好樂大凡陽曜本無凶但有駁  
雜星不同亦有凶山作凶殺誤作吉星看順風

順風隨水去者多主離鄉劫殺

神仙收拾皆得用時師棄置在別宮收拾不來爲殃禍棄在別  
處生姦雄譬如凶人有黥配用之亦能宜赤忠不用終須爲世  
害此智全在巧計中論星不如論龍虎龍虎元來義不同尋常

龍虎只全混身上不曾帶秀峯忽然龍頭出尖怪開口勢向欲相衝此是下等風水地出身駁雜無好龍好龍帶曜或不帶純粹一樣同始終橫飛直射龍上有此是火星秀氣鍾或是金水傳變出全身帶秀本重重前山本身若有曜官鬼定自暗相逢若是本身無秀骨無尖無射元混融忽然龍虎相尖射定是吉少多有凶雖然亦難一槩論妙處全在造化中若還龍虎直頭出却要曜星相扶同或是一山獨作曜但不相射亦不凶只怕射來如刺面或如刀刃相接鋒或如開口銜頭首或如飛帶順水蹤此等是殺不是曜勸君子細裏囊中若是全身有秀氣或尖或射任西東上水下水有遮翥或作羅星在水中此等似凶莫輕棄定生科甲出英雄太平世二界作宰相平步升朝位三公星既不同曜亦異千萬子細母輕從

發揮曰官以不見故爲陰得龍虎之餘氣而成故亦謂之陰  
擢以見故爲陽或龍身自帶或以龍虎自出或前朝特見故亦  
爲之陽若只是龍虎餘氣却出特生者亦屬陽官不必全  
尖金石耀星全尖金石此亦屬陽官星力量輕耀星力量重  
其吉凶禍福取應多有不同經云官曜仍前論隱顯官隱曜  
顯亦相當劉註云官與曜雖隱顯不同然禍福貴賤頗相當  
此說未是子微之意蓋承上文陰陽之說言官隱曜顯與陰  
陽之隱顯恰相當非謂禍福貴賤相當也不然下文何以復  
云曜星却與官星別來去出入各不常耶來去出入亦只是  
混言官曜不同處論此者當又與辭不相害劉註云官星是  
去與出曜星是來與入蓋曜星亦有是本身生出者豈可全  
指爲來與入故經云言各不常者其意謂官星固是出去而

曜星或入來或出去各無常體然終與官星不同故以名蔽之故下文又云一去一來分禍福只有秀氣同商量經意蓋謂官曜去來禍福雖不同而俱謂之秀氣官曜鬼三者皆爲本身秀氣曜或出於外來然或以去爲凶來爲福或以去爲吉來爲凶此官曜所以不同也曜星貴近或前山或本身皆以近爲上愈遠則得力愈遲其出於本身在第一重龍虎者第一代人見效在第二重者第二代人方見效退龍之數亦然此術家之說也故經云六八若相近發福早去穴彌遠年久長年久長者見效速矣

夫所謂曜者取石尖惟木 土水非石木星帶火者亦有石尖水秀者亦有石尖然罕見 獨有火金二星皆石土則不足爲曜蓋骨脉不同經云不凶 鎗刀及錐鎖飛動如旗任飄揚曜

星未有不尖不射但不可直射向穴及兩尖相值一尖一圓相當則凶故經又云但須穴中會收拾肯爲我用不我傷若還不肯爲我用此名飛殺不可當則其凶可知蓋偶有此等凶曜龍真穴的不可棄去則又在乎目力巧妙若不可迴避則收拾用之自不爲禍若穴中收拾不得聽其散揚飛走則爲禍矣故經於末章云只怕射來如刺面或如刀刃相接鋒惟橫過者可收拾若直射及刺面兩尖相值此皆不可收拾可迴避則迴避如不可避寧棄其地耳刑殺之說自有一卷專論茲不重出本身曜氣後龍出焰者最多然有反曜順曜順者皆吉反者有凶若翻身逆接龍脉過處或是結峽又且兩手齊出平轉此吉曜也若反出尖曜回射正龍或與來處峯巒倉庫或有肋窻相值或星辰不應有而有如是而反則

凶矣故爲惡爲逆爲叛爲內亂爲內戕爲內賊爲刺配爲滅族皆由此乎出也若不精別例以爲吉則誤矣詳見龍髓卷中本身曜氣龍虎出皎者如龍頭如虎頭一直生出石尖者曜也生於龍虎頭間直出穴前而穴中不見者官也又有出於龍虎之外脫去線脉特起成形者亦曜也又有穴中雖不見乃出於第三四重龍虎頭低漸直出者亦曜也蓋龍虎之尖爲曜借龍虎之餘氣出外有山者爲官官曜最要辨認分明禍福取用不同不可謂喚作秀氣而已出於龍虎領以後者皆鬼也不謂之曜亦不謂之官主後龍支節所生則又復爲曜不謂之鬼亦不謂之官矣

曜凡四十種中間如舞手拂袖拖鎗射箭本皆吉然形象有似是而非者差則有禍幡幢倒旗燕尾鎗脚环坡凶多吉少

己於逐圖後詳論之。犁尖官星亦有此名而輕重不同者在  
離不離之間也。官曜取用不同。劉註云：謂本身脫離者勝於  
前朝。恐未是。虎爪以白虎而得此名。若在青龍則爲龍爪而  
經不舉龍爪者。以此曜多主於白虎在內則凶，在外則吉。而  
劉註乃以風水貴於虎包龍。故經止言虎而不言龍。釋之則  
非也。寧可虎包龍。毋使龍包虎。俗有是言矣。然此當觀上下  
水。若龍在下水而虎包龍則不吉，龍包虎則反爲吉也。燕尾  
曜星經云：橫向穴前主女喜。劉註云：出美女。經意正謂女子  
多情矣。大抵星辰各有氣類。故吉凶禍福生焉。所生之人與  
風水氣類相感。召故吉凶禍福應焉。官鬼曜三者皆有利害  
而曜之利害尤重。吉則大吉，凶則大凶。蓋官鬼不見凶氣尚  
緩亦不可誤。曜星凶氣甚速。又皆尖射。一有差殊。凶禍隨應。



故世人多畏而不用正爲術家以矐氣文字誤人非矐氣能  
誤人人自誤用矐氣耳不可不察

虎牙



第一曜星如虎牙龍虎尖射相交加交加去處不相值三  
重四重如合花當代兒孫主食祿科名聲價自諠譁公侯  
拜相賜劔履皇恩眷遇不可加  
右虎牙曜星交錯如牙相讓相衛文章科名公侯之位

雙足

發揮曰如虎牙交錯故名曰虎牙然湏如此格彼此相遜不相逢值則元辰之水屈曲廻旋祿曜發秀主以文章馳譽世取科名公輔侯封既富且貴也



外尖雖相遠去亦不如象齒生相射

內尖但畧交出更內七外石

第二曜星如雙足尖石交互不相觸莫言龍虎是開口關

口深深兩相簇若是龍虎名銜頭此是凶神惡星宿更有  
失曜向龍虎頭齊尾尖如拜伏左右護衛皆尖射盡有石  
尖朝內簇秀氣通身貴莫當位極人臣陰親屬

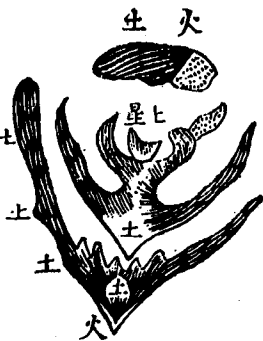
右蟹足曜星交不欲值互不欲過分毫之差轉福為禍不  
凶不惡秀氣交錯極位人臣富貴快樂

發揮曰蟹足之曜最易誤人故經斷詳其說曰交不  
欲值者謂兩曜雖相交不欲相值值而射則凶互不  
欲過謂彼此雖欲要護纏又與虎牙之尖不同虎牙  
則一尖是一重山雖交互深過無害此尖只在龍虎  
頭上分開太過則有刺之害至於蟹足兩丫亦須  
深長開濶若淺而相銜則大凶矣故又曰分毫之差  
轉福為禍若如此格交不值互不過丫不淺開不狹

而後可以位極人臣富貴快樂故又曰不凶不惡秀  
氣交錯言曜為秀氣交相錯落而無凶惡之證乃為  
盡善若辨之不精適以取禍世人所以每為曜氣所  
誤者不加審耳或為時師所欺非曜氣之罪也蟹足  
極貴而難合格但與其交互而失之過不若兩鍼退  
縮明堂開張却自無害然兩足淺狹亦有凶禍造化  
融結固非人力之所能為用曜氣者却當精審不可  
只曰曜氣而已毫釐之差禍福分焉奚啻千里之謬  
而已謹之勿忽

舞手

第三曜星如舞手石尖辨辨如接受本身尖曜更飛揚科  
 第魏我居帝右  
 右舞手曜星主客相映皆為真曜細察精微自見要妙科  
 第魏我在帝左右



發揮曰舞手確如此格則大吉大貴如經所言然經斷所以言細密精微者蓋此等形格皆有似吉而凶者蓋本身如舞袖與前朝手义皆隨水順拖一不可也前朝舞手既有指丫之形若岡頂不完平而破碎欹側二不可也若岡體小狹尖丫反長如篲簾然三不可也若指尖勾曲向穴或射龍虎四不可也若岡頂平扁手指尖直開裂如獻掌之狀五不可也若外陽別無秀貴之氣獨有此案特為合格以求貴六不可也吉者一而凶者六非細密精微何以得其要妙耶

聯袖



第四曜星如拂袖或歸左兮或歸右大率皆富逆水生石  
尖合掌長如走侍從朝郎及子孫舉家榮富多魁首  
右舞袖曜星逆水飛揚仙人舞袖侍從朝郎科名魁首



發揮曰舞袖之形有藏有石逆水飛揚反穴生出雖  
長舞無害若隨水順出又無遮攔乃離鄉山也甚有  
假龍穴內作龍虎外生飛脚似曜而非若指為此格  
則誤耳然則何以辯之蓋龍氣精神也帶星曜出穴  
端的別無走漏朝應有情山融水會龍虎皆結真頭  
向穴而頭外乃有拂袖之曜曜未問尖員且看有石  
無石有石者為貴土山者非貴也逆水者長順水者  
短而外臂復有攔截如此則為真曜而吉龍氣庸奴  
星辰不定又無秀峯出穴醜拙形格龕惡土色涸燥  
石色頑黑朝應無情山飛水走而有拂袖之狀或順  
水飛揚或逆水不住中無主執外無攔截如驚蛇離  
巢亂蟻逆網此離鄉山也山不融結水不交會不可

鴉嘴

取用也經中合掌之說言兩手皆有而停勻耳非必  
如合掌之合設使通身帶曜前沙皆應形穴非假於  
龍虎之前兩曜直出如合掌然亦爲吉曜不必疑其  
直出此辯曜之說也若大造化又在精詳不可忽畧  
恐有誤事



第五曜星如鴉嘴虎抱龍盤相遜避鴉嘴班班盡石尖科  
名當代升朝貴

右鴉嘴曜星龍虎開張石乳不害龍盤虎抱石尖長內遜  
避得所科第朝佩

發揮曰此章正經蓋有脫文觀經斷之旨則龍虎開  
張而後可見鴉嘴之乳若龍盤虎抱則不宜見凡石  
尖雖是曜星還自帶殺故負峯值之則爲刺面之殺  
傍脇值之則爲內戕之殺正身值之則爲自戕之殺  
龍虎相值則爲兄弟相害之殺惟無所值而聽其自  
然挺異則貴秀之曜若中乳有鴉嘴石尖而龍虎蟠  
抱在內則爲內戕殺豈得謂之吉歟仍與經斷之意  
及圖格之形皆不相類今正經云第四曜星是鴉嘴

虎抱龍盤相以遜避此下今當言龍虎交則不可有石  
尖出於中則若龍虎開張而有石乳則科名當代昇  
朝貴又意方貫今以鄙見為之補足遺逸曰第四曜  
星如鴉觜虎抱龍盤相遜避若還龍虎不開張石尖  
不可居中位鴉觜班班出石尖除非龍虎開張勢左  
右不交內無殺科名當代昇朝貴誠恐後人不知脫  
落文義遂以尻抱龍盤之說誤世故為申子微之意  
云

牛角



第六曜星如牛角彎彎曲曲穴前洞正凶端臨自不凶本  
身更不龍頭角狀元登第至內家富安榮俱快樂  
右牛角曜星本身通秀應以牛角狀元登第內家富貴

鹿角

發揮曰此格狀元登第全身發越特以牛角應之則  
氣類相感自然超邁耳若止有牛角之曠而望有此  
驗恐其不然故經云本身更有龍頭角而後斷之曰  
狀元登第主內參家富安榮俱快樂其旨可見耳



第七星如鹿角刺龍虎兩邊背相次只有兩牙朝向穴余以枝又俱出去前朝或水或山岡更有秀星朝迤運位極人臣不可當世代昇朝自科第

右鹿角曜星刺如阜角無殺無形前朝相應世代科名位居公輔尊位安榮

發揮曰此格是山秀而無病通身帶曜更以前朝山水應之宜其世而科名位極人臣

蝙蝠



第八星如蝙蝠形頭尖翼尖石色青外臂石尖兩直出魏  
巍府弟卿相名高社接續出高第宏詞異科俱有聲



右編蝠曜星高科宏詞以嗣以續三公九卿魏魏金屋

發揮曰蝙蝠之名形象類也清奇尖秀而又更以秀  
山秀水應之故正科異科子孫相繼而三公九卿累  
累富貴魏然潭府黃金屋也

刀刃

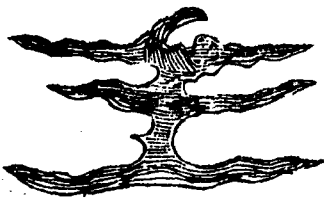


第九曜星如刀刃穴前橫見安順近身外白虎橫一尖包過龍虎更裝蓋甲科登第出其人第三代人名大振

右刀刃曜星視其文章甲科登第更有朝應可知名位

發揮曰刀刃之形似凶然尖不射穴則是秀曜之所融結也安可以凶而棄之但此格却要破究後龍若後龍有火以爲尊星而後生土土宿火不滅又遇中之木從而發之則造化已備其貴可知然朱雀秀氣結爲刀刃之石視之若可畏者設若本身全無秀曜遽然見此則無所從來恐非吉曜既主客皆曜氣則止要尖芒不射不向則無害矣門人所註圖格或以爲土中木或以爲土而非木蓋土中橫木者是亦發火之木也若重重是土則火烏得而再旺以生星曜

邪以此觀子微親傳面授而門人弟子所見尚有差  
殊今以時師俗巫無所傳授妄據紙上之語釋以無  
根之論訛傳謬習欺世罔俗以苟一時之獲其可信  
乎故取用曜星除非心目所見明白洞達無纖毫之  
疑而後可用若稍有嫌疑不能自決與其付於俗師  
之手以聽禍福之自然則不若不用之爲善也得佳  
地而不用不過福緣未到子孫無富貴之分犯凶殺  
而用之以爲子孫之禍悔不可追也



第十曜星是橫飛  
 山員阜兩翼於橫飛左右稱長短本  
 身後龍應橫飛甲斜橫飛更直上五府地位後代期  
 右橫飛曜星橫飛直上主客同類代代登科五府地位勿

恐其遲子孫遠計

發揮曰此格最劣乃然多是平岡見此加以前山後龍  
不應當代故曰勿恐其遲子孫遠計退至後龍應及  
前山則皆有橫過直上之勢斜則甲科貴即穹貴不  
可過也然後龍起祖必有大星辰主之而穿落處又  
有造化之妙則不可當矣

鶴背



十一曜星如鶴背前後皆然總相似如飛如走在穴前  
秀孤高為道士宜詔入內面聖主紫衣賜號同榮貴  
右鶴背曜星清紫孤高王侯不事宜召承恩面聖道士他  
星臨應逸人超貴

發揮曰前沙氣之當以上首居穴前則有丹鳳銜珠  
翔舞朝揖之狀若獨見此星則清高孤介為逸人微  
君為宣命道士其他秀峯林然相應則主先以隱逸  
名重一旦用之升諸公侯之上如傳說伊尹之傳也

乃朵雲

十二曜星如乃朵雲  
咸承恩作貴臣

名乃朵雲曜星乃朵雲

發揮曰乃朵雲

雲脚生尖形象真專出婦人嬪御貴內

之祥夫人嬪御外戚之家侯封恩遇

曜主出美女為夫人嬪御內承恩寵



空木不見者為陰


水氣

陰氣

如火之煙如氣之悉

拖鈴

及宗族封侯賞盛雲者陰氣也易曰密雲不雨自我西郊陰氣凝密陽氣不感則不能成雨故雲之形爲陰類女先貴而後門戶因之以顯姻屬因之以榮亦各從其類也力量止於宮嬪而不至於正后亦以陰氣融結陽曜輕淺故也



橫在穴前則吉直在穴前則凶斜如握拋亦爲射穴尤凶立見凶禍橫而過穴收拾不佳亦凶惟橫當穴不過亦不至不及如此方是吉曜星吉凶相去間耳



十三曜星如拖鎗橫在穴前尖更長若還本身更帶秀高  
科甲第遲文章

右拖鎗曜星本身有曜或助其秀甲科升朝力非自有如  
以金勝武公太守

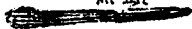
發揮曰鎗之形可吉可凶圖之註其義盡矣不待再  
贅經斷云本身有曜或助其秀者蓋拖鎗頭是秀曜  
然亦要本身自帶曜氣相助而後有力若別無秀曜  
則力量輕少也又曰甲科升朝力非自有者言出人  
甲科升朝非拖鎗之曜有力能自致此須兼他星之  
助也又曰如以金勝武公太守者言龍行是金星勝  
則拖鎗之曜只出將及守臣也

按劍

自帶為按  
劍化山送  
至為橫劍



有帶頭  
為劍無  
者非



十四曜星如按劍龍虎推出如帶線或是前山近處生入穴分明端正見將軍擁節萬馬兵帶劍承恩直上殿若還本身更相應文臣節鉞專方面

按劍無凶直射過身亦不利多應武公形穴或自身帶出或他山送至取用一同龍虎身上帶為按劍外龍虎

卽爲橫劍不待他山送至始謂之橫不問逆順水正要  
不過穴右手爲按左手帶亦爲橫劍仍要逆水

右按劍曜星木文金武方面專征藩鎮節使文以武名他  
星俱秀位至公卿劍履上殿山河與盟

發揮曰劍曜本應武公將軍之形然有是木星行龍  
雖雜以金不可專謂之武此以文臣而領武職者也  
若是金星行龍則只應武臣爲將而顯立功名者也  
其位則方面專征藩鎮節使此不論文武出身皆可  
至此位乃劍之應也若他星皆秀則力量愈重推而  
上之可位至公卿出將入相勲名旣盛劍履上殿剖  
符受封盟列山河之誓此非獨劍之應也

鸞鳳

一鳳之身

可吉可凶



頭員吉

正朝吉

火祿之曜

頭尖凶

斜倒凶

大吉大貴

十五曜星如鸞鳳兩翅分張似飛動公卿廟近承恩女  
作妃后承國統

右鸞鳳曜星男爲公侯女爲妃后

發揮曰此格最貴而或以爲大吉大貴或以爲可吉  
可凶者何也二說皆是以祿曜言之則大吉大貴以

托月

刑殺言之則頭尖向穴凶趨尖向穴凶斜飛倒下凶皆不起巒凶故二說似相反而各主一說皆有所主執非泛立議論也崔氏云以爲男爲公卿女爲妃后者主所圖之吉形言也此其所以異發揮所謂皆不起巒阜則似降旗故以爲凶皆辨折毫釐之間蓋確最關利害不得不精致其別也



右托月曜星大將節相藩鎮方面近取諸身登甲科第

同托月



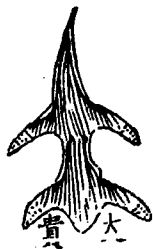
十六曜星如托月一重二重圍近穴中有員岡似月員更有流星連復絕王侯妃后生一門出鎮大藩持節鉞

右同前曜星大藩節鉞王侯妃后文章綠飾亦登甲第

發揮曰托月二格前一格止出大將節相輕於後一格者何也蓋後一格有員月之形所以貴氣增重以

圖形觀之亦類蛾眉偃月乃不以文爲主而以武爲  
主者何也蓋托月與單眉單月不同此形卽類也屯  
軍偃月之陣重重環托乃存竒正之勢故以意類求  
之於形象大將方面之位後格以托月則爲大藩節  
鉞以滿月則爲王侯妃后以流星則秀氣之發也然  
二格旣暗合文星終難泯沒前格武氣重更須取諸  
本身有文秀之氣則可以文章取甲科後格文氣重  
直謂不恃貴戚屬縱能以文章緣飾之則雖貴戚亦  
可登第也蓋貴戚之家豈無俊秀子弟然襁褓之中  
已是王侯不復別求致身之道安分不爲此經着意  
深長令人未嘗不掩卷嘆息也托月亦有金星形狀  
而又合軍陣之法破武先之而後及於科第也

拜龍



十七曜星如拜龍頭首尾尖仄有鋒生當王侯死廟食全家食祿科第等

右拜龍曜星甲科奕世為國柱石生當封侯死當廟食

發揮曰此星極貴後格貴氣尤重出人英雄奇傑死且不朽精爽之氣不可磨滅猶當廟食其功用勳名



伏虎

可與天地相為久者然此星亦應神廟若本身龍氣  
孤單或斬若雄勇或蛇走蟲行則止為宗祀香火之  
地亦威靈赫奕受國封爵血食千載不可泯沒蓋曜  
星尊貴第恐龍氣不副耳劉註云極秀之星無一二  
與鸞鳳皆為難得此說誠是



十八曜星如伏虎爪距鬚鬚毛尖可數尾後拖尖分外長大

將麾幢由此取殿右尊貴不可當子孫旌節多節度  
右伏虎曜星大將節鉞殿右尊貴

發揮曰虎形本主富主武蓋此形不出於金星則出  
於土星故虎帶曜其貴也為方面節度殿右尊貴皆  
武臣之貴重也然經意只各就本形圖格上取應後  
人不加攷究或有不驗卽懷疑心蓋一曜之應不過  
如此若以本身龍氣然之則又不然金星行龍則出  
武無疑若火祿文星為主則不可以武斷之乃出將  
入相之地也水星亦秀參之以前沙方可定斷文武  
土星則主富爲武而已故古人所載莫不因一形論  
一驗不復旁及學者胸中通變自當兼攷不可主一  
而廢一也

射箭

木曜

金變

橫不過穴吉過穴凶直射  
向內凶斜亦凶直去亦凶  
不及穴而尖不射言惟過  
穴者凶順水尤為不利也

十九曜星如射箭翎羽之明尖簇見亦主元戎定外藩歸  
受封侯上金殿

右射箭曜星縱橫吉凶辨之宜謹元戎策勳封侯上殿

發揮曰此星可吉可凶專在縱橫斜正與過與不過  
之間分禍福若不犯直射斜飛過穴順水等殺則主

弛弓

爲元戎大相策勳封侯承恩上殿然亦須考究龍氣  
前沙若別區清秀亦足爲科第升朝定圖格者主於  
一觀地理必貴於兼事事皆然宜存貞機之法

水 變



二十曜星如弛弓兩角俱尖對穴中文帶武職守節鎮典  
郡應須守要衝

右弛弓曜星兩天回抱文貫武顯節鎮典藩帥臣方面

發揮曰經註木變水變金變之說各持一見此不難  
辨今只據圖中所執載弛弓之形安可定斷五星若  
止以目前一曜論之則上一格曲而動謂之水星可  
也謂之曲不可也謂之金揉木亦可也下格平岡雙  
巒謂之金變可也謂之木變可也謂如蛾眉變亦可  
也若地果遇此曜當觀所從來蓋星曜未有無自來  
者若出於平田曠野不可攷究亦有氣脉來歷或微  
起堆阜或田丘方員或遠山來歷或隔水過氣但患  
不求之耳既知脉氣是何星生來乃可定曜氣是何  
星結果又奚以紛紛之論為哉嗟乎以子微之門人  
高第耳提面命猶有不達况後人乎况時師俗巫乎

經斷云文貴武顯者以科第致身而以武節立功  
觀經斷之意則此格指水星所變乃文星所變者為  
是若出於金水星則不以文言矣有味其旨可以理  
喻

脫鑽

。缺圖

十一曜星如脫鑽頭尖尾尖在前畔又名詔星為最貴

似斜形居側畔世代高科出異人公侯更看身如按

右脫鑽曜星形則爲鑽又協詔星本身相應世世科名貴  
人在傍三公九卿

發揮曰經斷云又協詔星常從木星所生然皆當異  
觀本身象以外陽秀氣全備乃有科第公卿之貴也

詔星

○缺圖

此真詔星似鑽而已又與脫鑽亦名詔星不同  
右詔星曜星世出異人高科穹位

發揮曰前圖真鑽形亦謂之詔星後圖亦鑽形真謂  
之詔星然二者分輕重則後格重於前格若以前圖  
爲鑽後圖爲詔則不可蓋前是脫鑽一與柄不相聯  
二惟有鑽後直是鑽柄與鋒聯屬故總而歸諸鑽類  
其實皆詔星也此格真爲木星謂金星見其方耳然  
方而長者木也不待攷究來歷知其爲木文星所變  
故主奇異之人高科穹顯又進於脫鑽之詔星一等  
若本身更帶秀曜封侯襲爵之地也



倒筆

水星



在穴前宜橫不宜直射斜  
飛正一文星變亦名詔星  
皆文星之變在穴前宜橫  
而正在左右射直無害也

廿二曜星如倒筆亦名詔星左右出或橫在前相映照龍  
虎俱尖秀六七三元科第位冢宰娶得帝姬爲妻室生得  
孩兒更穎異十歲神童已無匹代代公侯襲國封皇家倚  
重曲機悉

右倒筆曜星尖方齊整如星之應男主女妃俊秀天性神  
童異科公侯出胎

走柁

發揮曰此星必居穴前尖處極尖方處極方橫列亦  
整則主此應然經之正文云或橫在前相映照龍虎  
俱尖秀六七三元科第位冢宰娶得帝姬作妻室生  
得孩兒更穎異十歲神童已無匹代代公侯襲國封  
皇家倚重典機密此蓋謂本身秀曜六七重而又見  
倒筆詔星然後有此應驗若止見此秀曜恐只應文  
章科第未必能極穹貴更宜參酌



日三曜星如走蛇尾尖蛇蜿蜒曲屈斜橫在穴前回首顧志在騰驥事未涯若還更有雷霆起變化飛昇不可遮大科大貴大拜位天上神仙共嘆嗟

右走蛇曜星大科大拜秀氣做鍾

發揮曰水木金星三者易見經斷云秀氣做鍾則水秀星也當屬之水然鎔金者意亦近之此當觀來歷若不攷究血脉則金有石曜水無石曜金爲武而水爲秀彼此取用柄鑿不合凡此但觀來歷星辰來處旣定少有不合不必拘泥水亦固有石曜金星雖上武然龍身帶文則非一武所能變也况金亦有秀氣經中所載多有以金星而致科名榮顯抑有造化存乎其間故也此星若以大科言之則屬木以石曜證

之則屬金以屈曲飛揚視之則屬水明者不惑而暗者惑之經斷秀氣攸鍾之語蓋指水星明矣人多泥於水無石曜之說故以爲鎔金爲屈木木亦非有石曜者王峯寶傳云金水相生水火既濟則水有石曜金木相尅火水不相能則木有石曜土生於火金生於土則土有石曜火生而傳金傳而旺則石曜自生不待別星之化氣以是觀之則土木水皆有石曜豈得謂之無邪發揮觀氣脉來歷之說甚當然世人執泥若水火既濟則見火者必曰火曜金水相生則見金者必曰金曜而不歸之水若金木相尅則見金者必曰金曜而不歸之水若火水不相能則見火者必曰火曜而不歸之水若土生於火則見火者必曰火曜

平岡

金生於土則見金者必曰金曜而不歸之土至於金  
火之曜亦未易辨如是則雖誨之以氣脉來歷若執  
而不通又爲氣脉來歷所拘觀氣脉來歷者必攷究  
傳變造化而後得其真也敢以翼子微季通之說

微弓

木星



金曜

蛾眉文星屬木

金星兼木星

一貫金木

一員爲金

長爲木

廿四曜星是平岡橫出而尖石微芒短不為佳長即好其氣科名入朝堂

右平岡曜星石曜貴長科名朝位

發揮曰平岡出曜則其形必長此木星也人疑為石曜故曰貫金木者近之而直以為金者非也此蛾眉文星所變而直以為蛾眉文星者亦非也蛾眉文星無曜故全屬於木而不屬於曜今類之於曜則非此星矣然為木星則文星所變故能科名致身升於朝位若以為金則取應於武必不如此經云短不為佳長即好不獨謂山體圓長石曜亦貴長長則秀氣發達力量愈重矣托月平岡似文星而非者皆以有曜故屬之曜雖不以文星名而身帶文秀之氣也

雙卓

十五曜星起雙卓却有石尖兩頭小長拖彌豆千百文橫  
 截前沙在水砂  
 右雙卓曜星兄弟登科同朝望貴



金星

木變木木

架金木

三峯



廿六曜星三小峯一如雙阜尾首同父子兄弟同科第舉  
家同朝輔帝躬

右三峯曜星父子兄弟同登科第三公宰輔合門富貴

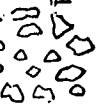
發揮曰雙阜金星也言木者非三峯火星也言木者  
亦非蓋五星帶曜皆貴若金星高大而無曜或火星  
而曜小則主武如此等金星乃是曜帶金體金亦清



秀光彩而銓錫之聲既帶秀曜可文可武可以兼全  
若龍氣皆金則可以武若龍氣皆木火則可以文火  
木金皆有造化則可以兼全文武也後格三峯則火  
星無疑不必更參別說前格以雙峯故主兄弟科名  
貴達後格以三峰故主父子兄弟科名亨顯三峯三  
公星也世統言曰三台故主公輔之位劉注云二星  
力量同其說未然前格雙阜力量輕後格三峯力量  
重蓋正經混二星言之經斷始分輕重劉注釋正經  
而不參經斷故失輕重之別發揮謂雙阜力量輕者  
非謂全輕特比之三峯則輕於三峯若不對三峯角  
其輕重則雙峯亦重矣當詳發揮之旨

點兵

金火曜



或如猪羊

或如牛馬

或如狼虎

或如假山

或如架屋

或如刀筆

或大書石

火星



礦金

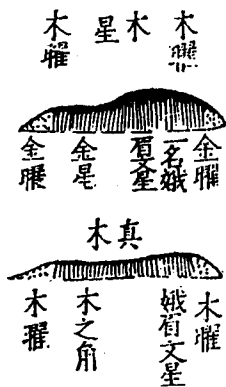


廿七曜星名點兵或如猪羊或散兵或在田中或在野十  
十百百俱分明或黑或白皆是石此是將軍坐點兵出人  
築壇拜大將立大功勳封連城  
右點兵曜星將軍方面立功受封

發揮曰此火星也王峯寶傳云爆火星散多為亂石磊砢或層疊峯頂或環堆山腰或星散田野者大吉應將軍武公之形峯頂山腰有凶有吉然則此爆火也如金火礦金之說皆非是若穴前平野之間見此等名必以多為貴者或少而不滿十則不可謂之點兵當看地位恐有凶殺也若數多而密則不問大小尖禿巧拙方圓皆謂之火星而真點兵曜也主築壇拜將封侯火星主祿乃以武貴何也蓋亂石醜惡無清秀之氣止謂之爆火則如正火別在一處爆烈碎火星散脫離大小巧拙不齊此火之餘耳故止以證應形象之真定名點兵則可以遷武公將軍之穴而其效驗形見亦各從其類人與得五星之正形為曜

片月

者不同此以石故附屬曜星其實非正曜也故以形  
類取之則有將軍點兵之象其應亦從其類不可直  
以為火祿而青效於清貞也



廿八曜星如片月貴女先男入宮闕內戚承恩受封侯乘  
節統戎定胡越

右片月曜星女先男貴入宮承寵封侯秉鉞四夷震恐雲  
仍科第文章繼踵

發揮曰凡帶曜星者不屬文星皆英芒發越之類如  
托月平岡半月往往相似而悉不以文星名之平岡  
差長而微彎片月卑短而下平片月又出二格一肥  
一癯其實一也月皆陰類主女秀亦主女先男貴女  
承寵被恩光生門戶侯封榮顯外秉兵柄如李廣利  
竇憲之儔也威屬旣以女貴必不由科第亦未必留  
心文章數世之後龍勢已謝有賢子孫始知爲保持  
門戶自致榮顯之計故科第接踵至雲仍也雖非  
文星亦文星所變終帶文氣自是磨滅不得故後代  
雲仍還以文顯非文見效之遲蓋先以女貴威屬承

火中土

恩自是不平貴而自貴豈復以文墨為事寵謝勢往  
若無風水或以權取禍則無復此應若風水綿遠  
退自保天祐以福子孫賢淑前時之事遠往各求  
達乃以文顯此不獨風水應驗亦理之常也

堆起



土起山石



中間尖巖  
不可射穴  
向左右則吉

廿九曜星火中土形如片月兩纖素擁起土堆三四箇圓  
 圓淨淨可指數一人高科蔭三四家富豐隆剩倉庫  
 右火中土曜星高科登第富貴雙全

發揮曰石山中間生起土阜故曰火中土火主貴土  
 主富而秀曜發越則主科第故曰富貴雙全二格皆  
 同下格曜系差重耳

脫靴



矮而不辨



此一格乃最全



此一格乃最全要辨認

三十名爲脫靴曜貴氣分明憐短小朝即御監與周旋不肯徒來州縣走

右脫靴曜星低不爲瓢高不爲幞乃靴乃履朝士之族

發揮曰此形最難辨別故經斷先爲辨形曰低不爲瓢瓢者葫蘆也高不爲幞幞者幞頭也蓋靴形上高下長豎側平濶股隆掌平斯謂之靴爲幞亦貴而取應不同爲瓢則賤取應不一本以山脚露石故屬於曜若無石則又不以曜星定應驗也



高層  
外峰  
幢

上尖脚

此尖脚  
茶九針



幢



高山  
帽

落平岡



三一曜星名幡幢旗脚長批似飛揚又無石尖顯秀氣尺  
出僧道尚聖皇

右幡幢曜星有石為秀無石為空幢秀出貴幡秀無庸幡  
幢皆土入空門中

發揮曰經斷自分三義言皆以有石尖為帶秀氣幡  
雖有石尖只主出僧道高貴賜號面聖幢有尖曜生  
石則主貴顯蓋火星層疊自是貴格如無石曜則亦  
空門中貴顯者而已非七宦之貴大槩各以類取曜  
雖主貴秀若肖形卑賤亦隨所感而應也經文中  
脫句旗脚長拖似飛揚之下言當有石則幢可貴而  
幡不貴然後接無石曜則出僧道也以予觀之當無  
缺文蓋幡幢以長脚飛揚已有出家離俗拋棄父母

兄弟之狀故曰三一曜坐似幡幢旗脚長拖似飛揚  
 既旗脚飛揚又無石尖顯其秀氣則出僧道高貴故  
 曰又無石尖顯秀氣只出僧道面聖皇止意義自然  
 貫串發揮牽於經斷幢秀出貴之說故疑其脫句經  
 斷因圖而言不必與正文合也蓋脚長而飛揚出於  
 穴前縱有石曜亦自不美况無石曜乎設或順水則  
 不獨離家舍親亦當離鄉去井也

### 倒旗

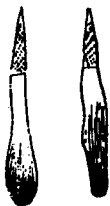


三三曜星似倒旗將軍戰敗降四夷李陵英雄雖蓋世貴  
在外國相追隨

右倒旗曜星將軍戰敗出降外國

發揮曰倒旗之形不一特取其尖曜體者言之皆主  
戰敗降邊若其他更有凶星則主為降賊也此曜雖  
有石尖亦無吉蓋受形已賤若其他別有吉星亦以  
屈節而後貴李陵祖韓王信祖皆有圖在前可證也

鑽針

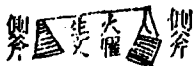
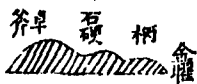


三三曜星三臂外如鎖如針兩相對正緣秀氣去穴遠出官遲遲在後代

右鑽針曜星居龍虎外三重四重貴在子孫科第重重

發揮曰曜星以近者為速遠為遲如針如鑽者不一而此是特論其在第三四重以外者術家以一二重為一代故正經謂出官遲遲在後代而經斷謂在子孫也如此等曜氣以近秀則秀矣切恐不宜太過穴故取其在此三四重外缺亦去穴遠則出官亦遲矣或曰此曜是脫離生者故宜在本身護托之外其說或然

卓斧



二四曜星如卓斧小方石尖初出土仍前有柄微微見拖  
 出尖尖平地去出人秉節授鉞行太尉威權伏戎虜  
 右卓斧曜星大將威權授鉞將兵若如筭立王爵封侯斧  
 小柄短工藝馳名

發揮曰斧形皆火燄出於平地高而方者爲斧長而  
卑者爲柄柄以長而貴短則梓匠之流也側斧之尖  
力量輕小不足道然亦秀氣之形見耳至於豎立之  
鉞與節同類故兼武鉞而名此郡王之應也有功而  
封王則有旌鉞劉注云無柄者碌碌此說誠是王峯  
寶傳云如斧之側立而尖小者地曜也一云陰曜石  
身之大者埋藏地中僅露小尖如側斧之狀主出神  
童小年穎異長而無聞或出秀才登第埋沒不振觀  
此說考究尤精當從其說

犂尖

高第



特科



側地石尖

神道



特科



豎地石尖

高第

狀元

三五曜星似犂尖短短少少穴前生平頭向內尖向外定  
作省元立勳名或在本身生脫體端端對穴似別城此是  
狀元高科位宰執官資家富榮

右犂尖曜星卧立之異分輕重側立之別特正科能解此



義富貴科名

卷之十一

四十三

發揮曰官星亦有犁尖然官星乃照屬龍虎就龍虎  
外微出石尖如犁尖故力量全輕此乃是特出之曜  
故力量加重而臥立側正又分輕重焉犁尖大於斧  
故所應不同如側卓之斧則金小而斧柄則亦卑矮  
所應止於武而不見於文側斧出神童而又不能顯  
達犁尖則大於此而全是火祿所發故所應皆文而  
不爲武也屬火則爲文屬金則爲武斧多屬金犁皆  
屬火故側斧亦出神童特埋沒不振而已

象齒



三六曜星如象齒兩岸交加欄去水三條四條五六條條  
條石尖長迤邐那更龍虎有精神前官既生兼後鬼三元  
魁選鼎足位代代兒孫盡隆貴

右象齒曜星水口交牙重重相互三元魁選鼎足台輔

發揮曰火星者是也觀圖者正見其長如臥筭故指

虎爪

為木殊不知此必火星垂脚長遠所至若無火星起  
 大星辰必不至此等秀曜然正經所言那更龍虎有  
 精神前宮既生兼後鬼則必兼有此應而後有三魁  
 台輔之驗然水口有此亦必是金星身帶秀曜者不  
 然則水口之曜穴中所不見未必獨能致高科寄位  
 也。

身倒



正而



此爪不可與後小相  
 此穴不可與

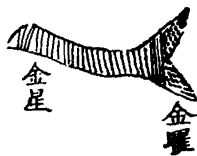
三七曜星名虎爪穴前槎牙尖復巧更有牙山作官曜星  
出虎前自尖稍待從文竟內相位世代科名成遂早

右虎爪曜星本身有曜秀氣相符文章科第館閣名譽文  
昌侍從內相中書

發揮曰此皆是見於傍非正向穴前者故經云生出  
虎前自尖稍若當穴前而尖不射穴亦吉又須本身  
有曜相符合始能致八座館閣內相中書也余謂此  
正指當穴而言也經之全文三七曜星如虎爪穴前  
槎牙尖復巧則是指當穴而言也又云更有牙山作  
官曜生出虎前自尖稍則指別有官曜生出虎前也  
但所謂當穴前者止是穴中見之不專謂端正當穴  
也若果出穴前亦須尖不射穴三尖亦正當迴避不

燕尾

相攙刺而後為吉也



三八曜星如燕尾分向兩邊尖者是直向穴前生是非橫  
向穴前主女喜生女嫁得遊宦即女更多情不自己他有  
官曜相廝稱登第為官巧宦子  
右燕尾曜星直主是非橫主女喜他秀星為官趨媚

螻脚

發揮曰尾直向穴縱兩尖不射亦如開口然故主是非橫於穴前如燕飛過則燕者多情之禽也故主女喜言女喜美多情淫邪不正也若他有官秀曜星相應出人高科致貴亦巧媚便佞爲不正小人耳蓋燕之形多主此等應驗後龍見之則無害。



金星



員石

金星 石脚

三九曜星如螭脚圓阜兩邊尖石落出人文秀多喜樂仕  
宦巧計好拏櫻女子懷胎方出嫁亦出抱兒夫接脚貴氣  
從前却一般只有貪淫主駁雜

右螭脚曜星官員巧佞女子淫邪秀氣則有不正之家

發揮曰此星之應頗與燕尾同所以附於曜者蓋還  
有秀氣故生美女而淫生貴子而佞此秀中之不美  
者也正經謂女子懷孕方出嫁者凡螭脚多抱卵而  
行以螭取類耳抱兒接脚亦然仕宦拏櫻取網羅之  
義大槩隨形生義隨義驗之然後可見



四十羅星似环彗短大石尖兩樣巧不聯不屬各自生多  
 出天師主道教子孫為官上陵寢或司岳廟四門教縱出  
 大官守官觀緣此曜星隨好樂  
 右环彗曜星有吉有凶有利有害言者利者夫師繼代次

彗



烏巫覡香火遠外凶者害者以巫而敗呪咀傳妖犯罪決配

發揮曰环笏山已別見今再附于曜者亦以有石尖耳此等曜星有吉者亦不過天師巫覡不能致文章科名致身清貴惟中間豎立相離註云可吉可凶者若別有貴秀之峯相應則可吉若別無星辰獨有此尖石出頂上則可凶如更雜以凶星則大凶矣山頂若土而露骨者凶不如全身是石而光滑如削者反吉中間言可吉可凶者若有好星辰相應亦止出宮主奉陵寢或掌司岳廟特科而得者也正經云子孫為官主園寢或司岳廟四門教縱出大官守宮繞綠此曜星隨好樂蓋從以环笏好樂之推也

離鄉山

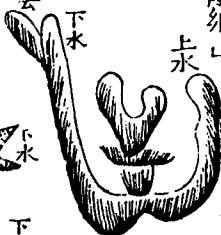
上水

下水

婁

下水

穴



右離鄉山似屨而非假龍出石或為朝應無情無力隨水

無閩離鄉失宅

發揮曰離鄉山有帶石尖者是多為別處出曜或為護衛或為朝應不知者乃於無情處取之則收拾不來弗為我用或頭雖居上而尾去長遠無所遮欄或尾尖居上而山之頭勢分明趨下縱有石曜皆離鄉山也陸象山云曜氣自是蒙專門不可以為非而不用然多帶神殺又離離鄉不肱者反為所誤若造化融結好地自然神藏殺沒尖射皆為吉曜又云離鄉山自是龍脉起伏降勢處或醜拙腸腫或破碎欹斜自然不合法度飛揚奔走無回顧之情無可收之勢一向浪蕩人所易識但刑煞衝犯恐為所誤蓋管曜中有所謂或排攔兩邊直出或尖利對面射來之說此最易迷惑此象山之說也

曜星總論

官曜專門本非偏學出於大唐國師楊筠松自號楊救貧其書乃瓊林秘藏黃巢之亂筠松竊之以逃避地于江西之虔今贛州也筠松前後所謂地理初不專以官曜名家當時曾文迪鍾可期傳此術蓋其精妙遂以官曜爲一家之學今有文傳世其間曜星格圖頗與此經相類子微無書不覽其必有取焉耳故子微該備諸家之術摘其長而去其短曜星亦非專主特爲經中之一端每論一曜必寓意於本身朝應蒸取備用禍福是非辨析後加詳焉殊非他書取一廢一之比揚公之生先子微數百載諸家之書已漸說備其學亦尚通傳而造理格物上希聖賢則不如子微今觀其樂道歌雌雄論斷三十六脉三十六穴與夫

官曜之書不止一文皆切要可據非泛濫不經之語子微生於五季顯於聖宋九諸家之術無所攷究審訪者樂而不錄如宗廟五音九星或無名氏可攷而證應不驗者例在擯斥之科故其學不可泯沒愈久愈著爾遠爾明也楊公書言此術與衆絕異非真龍正穴者必无官曜又謂李氏氣秀所鍾造化融結而後生其福最厚其形最異以見曜星决非世俗之所喜亦非世俗之能識揚公官曜總而論之止謂隱者爲官顯者爲曜子微分別纖悉以聯綴龍虎者爲官脫離本身者爲曜官不必尖與石隱者爲官而有見面之官顯者爲曜而有不見之曜如本身隨帶及龍虎外者爲不見之曜並在龍虎頭外者爲官在龍虎腰外者爲曜在腰以後者爲鬼介乎名義之辨蓋揚公倡之而

未既術家傳之而未精子微始爲之辨折精龍摧衡輕重  
比較義類斟酌禍福確乎其不可易後人雖欲有加焉不  
可得矣揚公云或如刀或如劍隨水順飛俱冉冉庸師只  
斷定離鄉豈知內有真龍占此言真龍正穴既定雖順水  
飛揚亦不謂之離鄉也如大貴人既在此建府創第或開  
藩建節則軍將安衛或左右或出入或去來皆是爲貴人  
奔走服役故順去者亦無所畏然揚公之說後人易錯不  
如子微之說云若是全身有秀氣或尖或射或西東上水  
下水有攔截或作羅星在水中此等似凶莫輕棄定主甲  
科出英雄蓋以順水去者須要外面有遮攔裹截則雖去  
無害若無遮攔又無裹截一向蕩然則附之離鄉之列子  
微之說可謂精盡矣揚公之說開端而不敢竟者也終有

術家氣象故不受口談必有錯謬子微教人明白洞達無  
纖毫隱匿此學與不學之間也楊公云龍山雙管進田筆  
進契年年吉右邊間尖射便爲凶千萬莫相逢或疑其說  
以爲虎山帶曜者不可用殊不知前聖教人各隨意所寓  
虎尖誠有不可用者如白虎卷中言之詳矣若爲真曜則  
又與刑殺不同進田退田二筆不可全以在龍虎者爲是  
子微上下水之說甚爲當理若在龍而順水過穴亦當爲  
退在虎而逆水藏殺亦爲進蓋曜與刑殺自分兩岐先辨  
孰爲曜孰爲刑孰爲殺而後可占禍福也楊公云或如鑽  
或如針兩邊相指穴前尋非惟子息多清貴更須積玉與  
堆金兩邊相指其說有病若相指相射而不迴避則凶矣  
子微則切切於兩尖兩射者必以遜讓迴避爲貴楊公之

說自用其術則可若以教人而別無口訣恐誤後學楊公云員峯連雄雄又跌射到穴前尖又劣兄弟父子慶同年紫紱黃麻朝玉闕射到穴前其橫歟其直歟員峯跌下其尖射穴則凶矣子微論此必分橫直若直射向穴則不取橫射而不過穴始以爲吉過則亦凶也楊公云或闕射或交峯尖尖有石在其中賢良行甲渾閑事三台八座及神童子微則以闕射交峯爲兄弟相殘及遭決配之應蓋楊公只言其緊只少兩邊相避奇義耳楊公云官曜星真無價出穴前形醜及麓惡醜者非曜也若言其可畏則有之言其爲醜則不然曜星雖若可畏而其形尖秀終竟可愛昧者畏之識者喜之

也下文云世俗庸流見即

怕此說是矣楊公云天機

穴少人知不怕山尖水更飛



此等語須有口訣不肯

初教人故人多誤用子微則

論山尖水飛之要山欲其尖而不欲其射水欲其朝而不欲其衝水夫則欲其之方直夫惟乘笏一格耳若水飛而活頭我欲留則吉水也若水飛而返於我無情則凶水也當如此分別乃是揚公云星若短少只此兒簿尉丞叅品位低發官縱饒僥倖過終歸夭折少年時如此則草斧犁尖皆力量輕少必他者星辰相助又如官星尖連龍虎而出於餘氣者亦為輕減故官曜愈尖愈秀愈長愈方獨異於他星短長者不足為奇揚公云曜星若現石尖生貼身橫過面前平伸平若將拈得着少年一紀狀元名此言曜星以近為貴字微之意亦欲其近遠則見效遲又與案迫近說亦同也揚公云穴為父星為母父母相

近龍卽住宗支骨肉若團藥此地千金無買處此卽陶公  
雌雄相喜天地交通之說也范公釋云人皆知雌雄交度  
爲貴而不知雌雄相喜之爲貴骨肉者方以類聚也本身  
旣帶秀曜前以朝迎亦以秀曜應之以至左右護衛水口  
關鎖者皆出秀曜此則氣類相感如夫妻相遇骨肉相聚  
無一箇是外來底也雄遇雌卽住男遇女卽安故曰父母  
相迎龍卽住父母卽聚則子孫骨肉自然翕集不復他往  
但此父母只是雌雄陰陽字變名又非後龍祖宗父母胎  
息子孫之說後龍是以生出取義曜星則以相感取義也  
然曜星有真曜假曜如離鄉鬼劫皆似是而非者若以離  
鄉鬼劫爲曜而謂父母遇骨肉相聚則吉凶禍福不啻如  
天淵矣故揚公又云繼世官隆位極皆緣官曜分明食祿

被劾遭章只爲模糊不似若曜星不分明或識鑒不精不可用也恐成誤謬楊公云但愛前山聳翠如奴致恭於主人謾誇大水朝陽似吏來承於官長豈知山如美女貴賤隨夫水若銳兵生死在將蓋云以曜星爲主言本身若不帶秀曜只貪有圓峯朝水終不能發貴山如女子雖端莊美麗不能自貴必從夫而後貴朝水如兵雖經健精銳不能自專必隨將而進退夫貴則女亦貴夫賤則女亦賤將良則兵亦勝將庸則兵亦敗予微論官曜每教人先看本身及朝應左右有無吉星相助蓋來龍是祖宗父母主峯正穴是主人曜生乃是客故先當以本身玄武爲主而後及於朝應也在尤仙七星經云左抱右抱如瓜瓢鬼山瘦直如戈矛但如前後立窠穴不知背戾如仇讎或疑其說

以爲如戈矛者曰鬼劫山也殊不知此特言龍脉瘦直不相  
回抱如戈矛強硬或相背戾乃鬼劫之龍非真龍也不指  
曜氣而言故斷之以背戾如仇讎則其情可見矣七星破  
軍章云破軍二金一招凶惡山猛陰陽各差錯峯巒突兀亂  
石岡不然破碎漕基鑿也作竹篙馬鞭勢也作戈兵與繩  
索左崎右險舉頭看入穴葫蘆塊然落或疑其說以爲石  
山立者恐是破軍臥者恐是馬鞭戈矛之類殊不知曜星  
無有非石山者無石不成曜但曜星石山之立光滑如卓  
削端正如莊嚴無枯鬚龕惡之狀石山之臥者如兵戈刀  
劍針鑽牙爪皆活潑之地不衝不射不走不背如將軍出  
塞萬戈曜日如衝團突陣強弩持滿此來龍行度皆向外  
以衛內也又如百萬貔貅列戟排牙如按教放軍刺旗如

此朝應有情皆面內而無煞也此與破軍大不相伴矣故  
於貪狼章又云土穿石轉列軍陣行龍旌節如旗鎗又云  
若作牙筭穿地面文武官顯居岩窟此則固不以石為嫌  
特當辯吉凶之形爾玉峯寶傳云不遇刑煞大官不發大  
煞大刑高科魁名或疑其說以為如此則刑煞亦無所畏  
邪是不然世人以曜星為刑煞故其辭曰若要大官高科  
除非世俗所謂刑煞也下文又云刑不刑煞不煞秀在尖  
拔是之謂刑煞也其意謂世人之所謂刑者實非刑所謂  
煞者實非煞其秀氣全在於尖拔處除非遇此然後謂之  
遇刑煞非世人之所謂刑煞也

紫堂秘訣云斬尖截曜是猶剪爪截髮以為贅疣而不知  
體膚之傷伐此世俗之人見尖曜則畏之聽時師之言斬

鑿除去如人身體頭有髮手有爪始成人形以爲無用而去之不成人體矣月禪師云虎有爪牙威始壯龍無鬚角物非神鬚角爪牙形體見秀鑿孕育不凡人小牙鬚角卽尖曜也白雲先生類秀篇云不尖不貴不圓不富釋者尖謂秀曜也圓謂倉庫也官曜雖有專門而諸家文字互見者亦不一而足然非詳審精密而用之不可也白雲類秀篇云山之秀水之秀山水秀形俱出曜山之曜水之曜不怕尖來及飛走湖池生角岸如鎗沙黃石牙水中寶欲去還留往復回全家食椽堆官誥此言水亦有曜也又云曜在山不如水山發遲遲水快利水中更有石尖生官不出門取高第此言水曜之應快於山曜也玉髓經中如水火旣濟之地池岸缺缺池心拔筭皆曜也大抵水速於山以

其混混長流不舍晝夜而其來也無窮而不可過所以易發故揚公不怕山尖與水飛水亦言曜也水飛是水左右屈摺尖岸交牙如鳥翼飛扇非言其飛去也白雲先生云學術十年不識龍脉行地十年不識曜訣遷墳十年不定穴法積三十年之智而後得師更十年從學而後盡術夫以張公之明鑒猶至三十年後自知術未精所謂盡方得師而敬學焉又十年而第盡術以四十年之久而僅明地理不亦難乎今人剽竊遺文涉獵古斷粗能諳曉便謂盡術欺世乎欺天乎不然白雲豈復爲謙辭哉一行曰上在東宮日與白雲先生張約獵於溫泉之野御駕疾馳約二十餘里上偶過一山見新墳白雲先生與上觀諦久之曰葬失其穴上曰何也對曰下龍頭枕龍角不三年自消鑿

適遇樵人問曰何人葬樵者曰山之南崔巽死而葬焉上欲救之令樵者引道至巽門其子斬衰迎謂不知東宮也上曰山前新墳誤葬矣曰父遺言葬此上曰何言對曰安龍頭枕龍耳不三年萬乘至上驚臣學未精劉氏俎談曰雲先生張約斷崔氏墳有龍頭龍耳之差獵歸東宮問曰龍耳龍角孰是孰非約曰臣之說非東宮曰以議言之謂之消鑿何也約曰臣不惟失穴法於曜法亦有未精一前山曜臣以爲鬼輪帶鬼掃故謂消鑿當在三年之間今其父萬乘之占旣驗殿下舉葬其家則前山之曜乃車輪帶虎尾非是掃也九原可作所願學焉觀此則曰雲之說信微云吁難矣楊公云其官也其曜也其生也其死也其去也其來也官曜生死去來訣六字不離乎口說有人明得



六字訣者曰公重出世既分定官耀只謂生死去來揚公  
言之而不盡之此又在乎口訣機緘也子微別官耀辯生  
死明去來燦然備載昭然義見求之有餘師矣

王龍溪直經卷第十一終